

Lögrjetta kemur út á hverjum miðvikudegi og auk þess aukablað við og við, minnst 60 blöð als á ári. Værd: 4 kr. árg. á Íslandi, erlendis 5 kr. Gjalddagi 1. júlí.

Framhaldsnefndarlit

í hafnarbyggingarmáli Reykjavíkur.

... Í nefndarliti voru 30. des. f. á., gerðum vjer grein fyrir því, á hvern hátt vjer treystum hafnarsjóði til að fá tekjur, er nægdu til þess að greiða vexti og afborganir af 800 þús. kr. láni til hafnargerðarinnar, auk alls reksturskostnaðar og viðhalds hafnarinnar. Samkvæmt því fór bæjarstjórnin fram á það í frumvarpi sínu til hafnarlaga, að veittar yrðu til hafnarinnar allt að 800 þús. kr. úr landsjóði móti jafnakli framlagi frá hafnarsjóði, sem seltast var til, að hafnarsjóður tæki að láni. Á þessu varð sú verulega breyting, að tillag landsjóðs er í lögunum ákveðið allt að 400 þús. kr. og áskilið þrefalt framlag úr hafnarsjóði. Til þess að fullgæra höfnina samkvæmt áætlun G. Smiths, mundi því þurfa að leggja fram um 1200 þús. kr. úr hafnarsjóði. En nú er hafnarnefndin (og hefur verið frá upphafi) sammála um það, að til þess að höfnin, eins og G. Smith hefur hugsað hana, geti komið að fullum notum, þarf að gera tvo viðauka við verk það, sem áætlun hans nær yfir. Hið fyrra er bryggjan vestan meðfram skjólgarðinum út frá Batteríinu. Sú bryggja er ómissandi skilyrði fyrir því, að fengið geti þær tekjur af vörugjaldi, sem nefndin í líti sínu 10/12-10 hefur áætlað. Þar er m. a. gert ráð fyrir vörugjaldi af 30 þús. smálestum af kolum, en það er augljóst, að ómögulegt verður að skipa þessum kolum upp við hafnarbryggjuna fyrirhuguðu undan Hafnarstræti, í viðbót við allan varning til bæjarins, sem þar á að fara á land, og það þegar af þeirri ástæðu, að kolageymslupláss verður ekki hægt að fá við þá bryggju.

Hins vegar er álveg ógerlegt, að heimta vörugjald af kolum, nema til sje bryggja, sem mögulegt er fyrir kolaskip að afserma við, ef þau vilja, og getur ekki verið að ræða um annan stað hentugri fyrir slíka bryggju en þennan stað við Bateríisgarðinn, auk þess sem bryggjan verður nokkuð ódýrari fyrir það, að hún getur stuðst við garðinn. Hin vörugjaldinn, sem vjer verður að álta mjög æskilegan, ef eigi álvæg nauðsynlegan, er uppfylling fjörunnar í nánd við hina fyrirhuguðu hafnarbryggju (undan Hafnarstræti), ásamt tilheyranndi bálverki milli hafnarinnar og uppfyllingarinnar. Kostnaðurinn við þessa uppfyllingu á ekki að þurfa að verða hafnarsjóði til byrði í framtíðinni, því að lóð sú, er vinst við uppfyllinguna, ætti að vera svo mikils virði sem kostnaðinum við tilbúning hennar, nema, eða vel það, en samt sem áður mun hafnarsjóður þurfa að leggja þennan kostnað út á sínum tíma, og þarf því að bæta upphæð hans við lánsupphæð þá, sem tekin verður til hafnargerðarinnar. — Það kann að mega fresta framkvæmd þessarar uppfyllingar eitthvað, en langhentugast mun verða að framkvæma hana, ef sje fæst til þess, um leið og dýpkuð er höfnin inn að hafsskipabryggjunni, og nota þá uppgjöfningu til fyllingarinnar, í stað þess að áætlun Smiths gerir ekki ráð fyrir öðru en að uppgjöfningin sje fluttur til hafnarsjóðs. — Áætlanir eru engar til um kostnaðinn við þessi tvö verk, en nefndin verður að telja æskilegt, að þær verði gerðar sem fyrst. Eign hafnarsjóðs er nú um 100 þús. kr., og búnastr átti ekki við, að hún muni gera betur en hrökkva fyrir viðbótum þessum, svo að þótt hafnargerðin reynti ekki dýrari en G. Smith hefur áætlað, mun ekki verða komist af með minna lán en 1200 þús. kr. handa hafnarsjóði til þess að ljúka öllu verkinu, auk þeirrar upphæðar, sem þurfa kann umfram tekjur hafnarsjóðs til vaxtagreiðslu meðan verkið stendur yfir.

Í líti voru 30. des. 1910 eru árlög gjöld hafnarinnar áætlað þannig

Vextir og afborganir af 800,000 kr. á 6%	kr. 48,000
Viðhald, 1% af stofn- kostnaðinum, 1600 þús- undum	16,000
Laun starfsmanna og reksturs- kostnaður	3,000
Samtals kr. 67,000.	

Eftir sama mælikvarða ættu þá öll útgjöldin nú (með 1200 þús. kr. láni) að verða 91 þús. krónur. Vjer vitum nú, að lauðst er nú að fá lán með lægri vöxtum en 4 1/2%, þar sem landsjóður sjálfur verður að greiða þá vexti af nýfengnu láni sínu. Ef lánið fæst

án afdráttar með 4 1/2% vöxtum, og með mjög löngum afborgunartíma, getur hin árlega greiðsluupphæð að vísu orðið eitthvað minni en 6%, og lækkar þá á líður eitthvað. Ekkert útlet er þó fyrir, að það geti munað mjög miklu, og hins vegar eru líkur til, að síðasti liðurinn, laun starfsmanna og reksturskostnaður, sje of lágt settur.

Tejgur hafnarinnar hefur nefndin í ofangreindu líti áætlað þannig:

1. Lestagjald	kr. 12000,00
2. Vörugjald	45000,00
3. Bryggjugjald og pláss- leiga	9000,00
4. Festargjald	1000,00
Samtals: kr. 67000,00	

Nefndin er enn á því, að óhikað megi treysta því að höfnin geti þessar tekjur, þegar hún er komin í full not. Hins vegar treystum vjer oss ekki til að fullyrða neitt um, hvort hægt muni verða að fá allt að 90 þús. kr. árstekjur undan höfninni, án þess að fýngja gjaldendum bæjarins. Á sjálfstöðu hljóta að líða nokkuð mörg ár, þangað til höfnin er fullgerð; bæði geta kringumstæður að ýmsu breyst á þeim tíma, og svo er yfir höfuð talsvert erfitt að gera sje grein fyrir, hvort hin auknu hafnargjöld muni hafa nokkur áhrif á skipagöngu og verslun, og þar með á hafnarstekjurnar. Vjer getum þannig ekki gengið fram hjá því, að í áætluninni um vörugjaldið er hálf upphæðin, 22500 kr., gjald af kolum, en mikill hluti kolaverslunarinnar er ekki staðbundinn, þannig, að hugsanlegt er að sú verslun fluttist að nokkru úr bænum, ef henni þykir sje vera fýngt með gjöldum um skör fram, og setur þetta takmark fyrir því, hve hátt vörugjald af kolum er hægt að fá.

Að öllu vel athuguðu, þykir oss því ástæða til að ráða bæjarstjórninni til að haga framkvæmd hafnargerðarinnar þannig, að áhættan við þetta mikla fyrirtæki verði sem minnst. Meiri hluti nefndarinnar áltur að tilhögunin þurfi að vera þannig: 1. Að það, sem lokið er að vinna á hverjum tíma, geti gert gagn sem sjálfstæður hluti verksins, og vett þær tekjur, sem þarf til kostnaðar og vaxtagreiðslu af því láni, sem hafnarsjóður þá er búinn að taka til verksins, og 2. Að bæjarstjórnin hafi jafnan á valdi sínu að fresta áframhaldi verksins, ef eitthvað það kemur í ljós, sem gerir áframhald óráðlegt. Teljum vjer að þetta megi fá með því að haga framkvæmdinni þannig: Fyrst sje bygður skjólgarðurinn út frá Batteríinu, og bryggja meðfram honum. Bryggjan gefur hafnarsjóði talsverðar tekjur, þegar er hún er komin upp. Næst sje bygður garðurinn ofan á Grandann. Þegar þessar tveir garðar eru búinir (en ekki fyr), gerum vjer oss von um að gerlegt verði að byrja á dýpkuð hafnarinnar, og að lokinni þeirri dýpkuð, sem talin er í áætlun Smiths, má byggja hafskipabryggjuna undan Hafnarstræti; síðan gerum vjer ráð fyrir að bygður verði garðurinn út frá Batteríinu, og honum haldið áfram svo langt sem þörf gerist og efnin leyfa. Þennan garð hefur Smith áætlað 484 metra langan, og kostnaðinn 630 þús. kr. Hann nær út á mikið dýpi, og er því suðausturlhuti hans mjög dýr, svo að síðustu 184 metrarinn kosta eftir áætlun hans 340 þús. kr. (mismunurinn á aðaláætlun Smiths um garð þennan og áætlun hans um garðinn í »reduceret midlertidig plan« (sjá hina prentuðu áætlun Smiths bls. 13 og 16). Ef ökleift þykir, þegar þar að kemur, að fullgjörð allir verkið lotulaust, leggjum vjer til að helst verði frestað að gera þennan enda; það hefur þau áhrif, að innsglingarop hafnarinnar verður 364 metrar í stað 180 metra. Verður vitanlega nokkuð ókryrrari sjór á höfninni stundum fyrir þetta, en vjer þykjast þess fullvissir, að það muni sjaldan eða aldrei koma fyrir, að skip geti ekki affermt við bryggjur, þótt innsglingaropið sjevsvona stórt, og muni því vera hægt að fá svipaðar tekjur eins og á höfninni fullgerðri. Óþarfi er samt að fullyrða neitt um þetta að svo stöddu, því að það mun koma í ljós, þegar skjólgarðarnir að öðru leyti eru fullgerðir, og má þá haga ákvörðunum eftir því, sem reynslan bendir til.

Aðal-áætlun til þess, að vjer viljum byrja á Batteríisgarðinum og bryggjunni með fram honum er þessi: Til þess að fá tekjuauka í hafnarsjóði, til vaxtagreiðslu meðan verkið stendur yfir, er óhjákvæmilegt að fá sem fyrst hafskipabryggju. Þegar er hún er komin má taka bryggjugjöld af þeim skipum, sem við hana leggjast, og eitthvert vörugjald af þeim vörum, sem þar er skipað upp og fram. Án bryggju sjáum vjer ekki að unnst sje að fá neinn tekjuauka fram yfir lestagjöldin, sem nú eru. Nú er þessi staður við Batteríið eini

Óður Eislason

yfirrettarmálaflutningsmaður,
Laufásveg 22.
Venjul. heima kl. 11—12 og 4—5.

staðurinn á öllu því svæði, sem hin fyrirhugaða höfn nær yfir, sem hefur nóg dýpi frá náttúrunnar hendi fyrir hafskipabryggju. Hvar sem byggja setti bryggju annarstaðar, þarf að dýpka fyrst, en dýpkuð er óframkvæmanleg fyrir kostir eru að minsta kosti garðarnir eptir Grandanum og Batteríisgarður, og það bæði vegna þess, að ekki verður nógu kyrr sjór til dýpkunarinnar fyrir skjólgarðar eru komin, og svo vegna þess, að sandur mundi berast á aftur, ef ekki eru komin þessir tveir garðar, sem taka fyrir sandburðinn með landi fram hvor til sinnar hlíðar. Það er því ekki um annað að velja, en að gera bryggju við Batteríið, eða vera bryggjulaus þangað til höfnin er að mestu leyti fullgerð. Enn fremur ná nefna þá ástæðu til þess, að byrja á austurgarðinum, að þar er mikið efnifánlegt fast hjá, í hinu uppgróna holti á norðurhluta Arnarhólslóðarinnar. Væntum vjer þess, að landstjórnin mundi leyfa, að það grjótt yrði tekið, og norðurhluti lóðarinnar jafnaður (planeraður). Því að við það verður hann aðgengilegr til allrar notkunar. Þarna er hægt að byrja á að flytja grjótt í sjó fram án þess að kosta miklum tíma eða sje í útbúning flutningatekja, og er það einkar þýðingarmikið, að geta látið aðalvinnuafinn hafa nóg að starfa þar meðan verði er að búa út tæki þau, sem þarf til þess, að ná grjóti lengra að.

Vitanlega munu skip ekki geta fermt og affermt við bryggju þessa í öllum veðrum, fremur en við aðrar bryggjur, sem byggðar yrðu hjer á nægilegrar vörslu af skjólgörðum, en þó er enginn efi á því, að hana mætti nota miklu meir en helming allra daga ársins, og sumir reyndir skipstjórar hjer halda því fram, að hana mætti með hentugum testum nota um 300 daga á ári að meðaltali. Hyggjum vjer því, að hún, auk þess að veita nokkrar tekjur, mundi bæta úr hinni bráðustu nauðsyn, þannig, að ástandið yrði svo þolanlegt, sem tök eru á, meðan verði er að koma upp hinum öðrum hlutum verksins.

Vjer höfum reynt að gera oss grein fyrir hve langan tíma hafnargerðin muni þurfa að taka, ef ekki stendur á sje til framkvæmda. Vjer gerum að vísu ekki ráð fyrir, að bæjarbúnum verði áskilin neinn einkarjettur til að vinna verk þetta, en verðum þó að álta heppilegast, bæði fyrir verkið sjálft og fyrir bæjarfjélagið, að unnið sje árlega sem næst með þeim vinnuafli, sem fánlegur er án þess að hlaupa í köpp við atvinnurekendum um hækkun á kaupgjaldi, og án þess að draga að bænum óeðlilega fólksfjögungun, sem hætt er við að mundi valda atvinnuskorti og afturkipp, þegar vinnan væri á enda, og viljum ekki flytja inn verkamenn frá útlöndum til vinnunnar, ef nokkur leið er að komast hjá því, að undanskildum auðvitað verkstjórum og mönnum, sem sjerstaka kunnáttu kunna að hafa í einhverju því, er að framkvæmdinni lýtur. Meiri hluti kostnaðarins við skjólgarðagerðina fer beint í verkalaun. Vjer giskum á, að hægt sje að fá 120 til 140 verkamenn án óþæginda fyrir verkið eða bæjarfjélagið, og mun þá ekki verða hægt að vinna fyrir meiri upphæð en 200 þús. kr. á ári þau árin, sem mestmegnis er unnið að skjólgörðum, en tiltöulega meira þau árin, sem mestmegnis er unnið að uppgrefti og bryggjubyggingu, því að þá gengur meira sje til annars en verkalauna (grafstarvjelin sjálf og efnin í bryggju). Þó áltum vjer rjettast, að fastakvæða ekkert um það fyrir fram, hve mikið verði unnið hvert ár, en láta það vera komið undir því, hve mikill vinnuafli fæst.

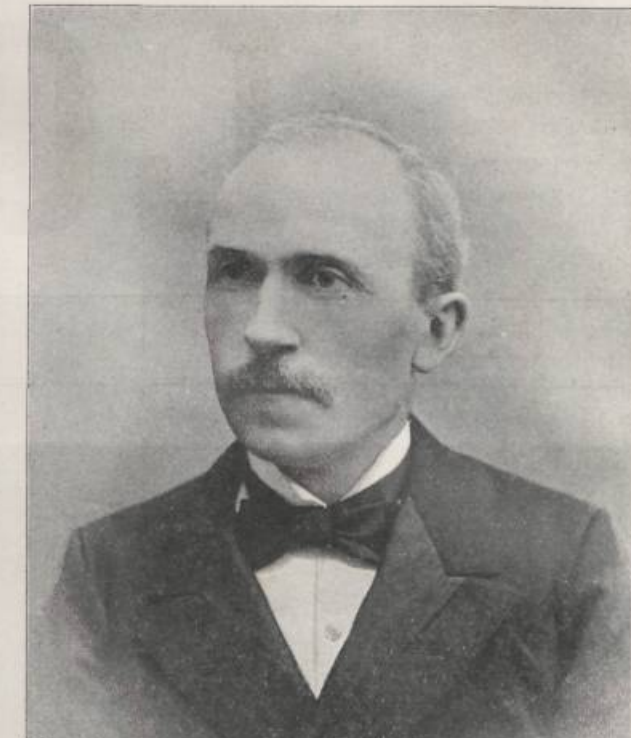
Vjer setjum hjer áætlun um framkvæmd verksins, lánsupphæðir þær, sem þurfa mun á hverju ári, vexti af þeim og tekjur hafnarsjóðs meðan á verkinu stendur. Skjólgarðinn út frá Batteríinu hefur Smith áætlað 315 þús. kr.; áætlun um bryggjuna við hann er ekki fyrir hendi, en vjer giskum á, að kostnaðurinn að henni meðtalinni verði 400 þús. kr., og hyggjum þá ríflega áætlað fyrir bryggjukostnaðinum. Fyrsta árið sje bygður hálfur garðurinn og hálf bryggjan, og gerum vjer af þeim helmingnum 1000 kr. tekjur seinna árið, en af bryggju þeirri fullgerðri viljum vjer áætla 14000 kr. nettótekjur á ári, þangað til bryggjan við Hafnarstræti kemur, og er það sem svarar 1/3 af bryggjugjaldinu og 1/4 af vörugjaldinu, sem áætlað er að fái, þegar höfnin er fullgerð. Vjer gerum enn fremur ráð fyrir, að fyrsta árið sje brúkaður hafnarsjóðurinn, sem til er,

Silfurbrúðkaup

áttu þau síðastliðinn sunnudag Sighvatur Bjarnason bankastj. og kona hans, frú Ágústa Sigfúsdóttir prests á Undirfelli Jónssonar. Þau eiga 7 börn og eru elst þeirra frú Þorbjörg kona Magnúsar Pjeturssonar læknis í Strandasýslu, frk. Emilia, trúlofuð Jóni Kristjánssyni nuddlækni hjer í bænum, og Bjarni, aðstoðarmaður í Íslandsbanka.

Sighvatur bankastjóri hefur, svo sem kunnugt er, lengi verið einn af bestu

og nýtustu borgurum þessa bæjar og hefur gegnt mörgum stórum í bæjarins þarfir og eins verið starfandi maður við fjölda þarflegra fyrirtækja. Í sumar, sem leið, voru 25 ár líðin frá því að hann kom fyrst að bankastörfum hjer í bænum, en það var við stofnun Landsbankans, 1. júlí 1886. Hann varð þar þá bótkari, og var það alla tíð frá því og þang að til Íslands banki var stofnaður, en þá varð hann þar bankastjóri. Fjöldi hamingjuóska fengu þau hjónin silfurbrúðkaupsdaginn.



Sighvatur Bjarnason bankastjóri.

100 þús. kr., og að landssjóður leggi hvert ár til 1/4 kostnaðarins. Vextir eru reiknaðir 4 1/2%, og reiknaðir hálfir ársvextir af hverri upphæð það árið, sem hún er notuð.

Art.	Hvað unnið.	Kostnaður alls.	Lán tekkið á árinu.	Skuld við árslok.	Rentur á árinu.	Tekjur hafnar- sjóðs.
1.	Fyrri heim. austurgarðs og bryggju.	200000	50000	50000	1125	10000
2.	Seinni heim.	200000	50000	20000	625	11000
3.	Um 1/4 hitnar Grandannar.	200000	50000	20000	1275	14000
4.	1/4 Grandann, dýpkuð, hafsskipabryggja.	3010000	752500	350000	12375	24000
5.	Byggun Eiferseyjargarðs, bálverkið.	200000	50000	20000	30837	51000
6.	Eiferseyjargarð, fullgerður 300 m.	11000	8250	876500	37509	51000
	Samtals	1300000/67500				

Þá er eftir bítuauþsátur það, er Smith hefur áætlað vestast á höfninni og kosta skyldi 45000 kr., og svo 184 metrar af Eiferseyjargarðinum, sem eiga að kosta 340 þús. kr. Væri hentugast, að láta ákvörðun um framkvæmd þessara verka bíða, þangað til það kemur í ljós, hvort þeirra er þörf. Uppfyllingin við Hafnarstræti er ekki meðtalin hjer, því að engin áætlun er til um kostnaðarauka þann, er af henni mundi leiða.

Um tilhögunina á framkvæmd verksins að öðru leyti, áltur meiri hlutinn, að affaraselast mundi verða, að verkið sje unnið fyrir reikning hafnarsjóðs. Þá hefur bæjarstjórnin full umráð yfir því, hve hratt verkið er unnið, og hún getur látið gera þær breytingar, sem reynslan, meðan á verkinu stendur, kann að sýna, að sjeu æskilegar. Og það er sannfæring vor, að svo framarlega, sem ekki er horft í það, að fá duglega verkstjóra og yfirmenn, verði verkið ódýrara, ef það er framkvæmt beint fyrir bæjarins reikning, heldur en ef það er selt á akkord, og að minsta kosti eins mikil trygging fyrir því, að það verði vel unnið. Ef verkið verður selt á akkord, gerum vjer ráð fyrir, að verktaki kjósi að vinna það á stuttum tíma, og það áltum vjer óhentugt fyrir bæjarfjélagið, eins og áður er að vikið. Ef bæjarstjórnin samt sem áður skyldi vilja bjóða verkið út, er það varatillaga vor, að undanskilið verði frá útbodinu fyrst um sinn bátauppsátrið og 184 metra langur endi af Eiferseyjargarðinum, en að bryggjan við Batteríið verði tekin með.

Vegna notkunar hafnarinnar, bæði meðan á verkinu stendur og eftir að hún er fullgerð, teljum vjer nauðsyn á að gera sem fyrst vegi þá, sem eiga að greiða Austurbænum og Þingholtunum afgang að höfninni, en það er vegur frá Batteríinu austur með sjó, að minsta kosti til Klapparstígs, og framlanging Ingólfsstrætis norður á Batterí. Jafnar fram þarf að breikka og bæta Kalkónsvæg.

Tillögur vorar verða því á þessa leið:

1. Að hafnarnefndinni verði falið að láta gera sem fyrst upprátt og áætlun um bryggju vestan meðfram hinum fyrirhugaða skjólgarði frá Batteríinu.
 2. Að hafnarnefndinni verði falið að leita fyrir sje um mann til forstöðuhafnarbyggingarinnar.
 3. Að leitað verði heimildir stjórnarráðsins til þess að taka grjótt í norðurhluta Arnarhólslóðarinnar.
 4. Að bæjarverkfræðingnum verði falið að gera áætlun um vegarlagningu frá Batteríinu austur til Klapparstígs, og um framlanging Ingólfsstrætis norður að sjó og um breikkun og lögun Kalkónsvægar, og leitað verði samkomulags við stjórnarráðið um leyfi til að leggja þessa vegi.
 5. Að farið verði fram á við stjórnarráðið að fá keypta lóð til kolageymslu og geymsluhúsa á lóðinni vestan Ingólfsstrætis, norðan framhalds Lindargötu.
- Í áætlun vorri um tekjur og gjöld hafnarinnar 1912 munum vjer samkvæmt ofanskráðu áætla 150 þús. kr. úr hafnarsjóði til byrjunar á hafnargerðinni.
- Reykjavík 11. október 1911.
- K. Zimsen. Jón Þorlákson.
Tryggvi Gunnarsson
með fyrirvara.

Það eru aðallega tvö atriði í nefndarliti þessu, sem eru orsök þess, að jeg skrifa undir það með fyrirvara.

1. Að mjer þykir af langur 7 ára tími sá, sem meðnefndarmenn minir áætla til hafnarbyggingarinnar, og
2. Að mjer þykir stór áhætta fyrir bæjarfjélagið, að vinna allt verkið á eigin ábyrgð, og láta ekkert af því vera unnið með akkordsvinnu.

Aðeins hefur einn maður, hr. G. Smith, sagt sitt álit um kostnaðinn við byggingu hafnarinnar í því formi, sem nú er ákveðið, og sú ágíska hans er 1,600,000 kr. — Væri nú ákveðin kaflar af byggingunni boðin út í akkord, þá kemi fram álit fleiri manna um kostnaðinn, þegar þeirra tilbóð koma fram, og hættan horfin á þeim köflum sem fyrirfram er búid að semja um. Þótt jeg als ekki efi, að hr. G. Smith hafi gert áætlun sína vandlega og samvissusamlega, þá getur honum skjáttatlegna ókunungioka, og í öðru lagi vitum vjer eigi, hvaða mælikvarða hann hefur farið eftir í mati vinnunnar. Líklegt þykir mjer samt, að hann hafi reiknað vinnuna með líku verði og hann hefur vanist í útlöndum, þar sem unnið er með æðum verkamönnum og stórum vjelakrafti, sem að mínu áliti er ódýrari en mannsandarvinnan, en á henni virðist mjer að meðnefndarmenn minir vilji mest bygja.

Af því, sem nú er sagt, getur svo farið, að hafnarbyggingin verði talsvert dýrari en hr. G. Smith hefur áætlað, ef unnið er með dýrara affi en hann hefur gengið út frá í áliti sínu, en hjá þessu verður sneitt á þeim köflum verksins, sem samið er um fyrirfram.

Að áætla 7 ár til hafnarbyggingarinnar álit jeg alt of langan tíma. Það er óhentugt bæði fyrir bæjarbúa og aðra, sem eiga að nota höfnina, og bæjarfjélagið, sem þarf að lána stórje til verksins, og liggur á, að fá sem allra fyrst fullar tekjur.

Allir álfta, að hafnarbyggingin sje stór framfóir fyrir bæinn og landið; hví á þá að vera að draga menn á því í